



**КОМИТЕТ ИМУЩЕСТВЕННЫХ ОТНОШЕНИЙ
АДМИНИСТРАЦИИ ПЕРМСКОГО МУНИЦИПАЛЬНОГО РАЙОНА**

РАСПОРЯЖЕНИЕ

28.12.2022

№ 5422

**Об установлении публичного
сервитута на часть земельных
участков**

В соответствии со ст. 23, гл. V.7 Земельного кодекса Российской Федерации, Федеральным законом от 25.10.2001 № 137-ФЗ «О введении в действие Земельного кодекса Российской Федерации», пп. 3.7.5 п. 3.7 разд. 3 Положения о комитете имущественных отношений администрации Пермского муниципального района, утвержденного решением Земского Собрания Пермского муниципального района Пермского края от 22.12.2016 № 178, на основании ходатайства открытого акционерного общества «Межрегиональная распределительная сетевая компания Урала» (ИНН 6671163413, ОГРН 1056604000970) (далее - ОАО «МРСК Урала») от 05.12.2022 № 12713:

1. Установить в интересах ОАО «МРСК Урала» публичный сервитут общей площадью 125 кв.м., на часть земельного участка с кадастровым номером 59:32:0560001:106, расположенный по адресу: Пермский край, р-н. Пермский, д. Растягаево, ул. Лесная, д. 15.

Цель: Для подключения (технологического присоединения) к сетям инженерно-технического обеспечения «Строительство ВЛ 0,4 кВ с установкой ПУ для электроснабжения деревни Растягаево (4500075281)».

Срок: 49 лет.

2. Утвердить границы публичного сервитута земельных участков, указанных в п. 1 настоящего распоряжения, согласно прилагаемой схеме расположения границ публичного сервитута.

3. Срок, в течение которого использование указанных в п. 1 настоящего распоряжения земельных участков в соответствии с их разрешенным использованием будет невозможно или существенно затруднено в связи с осуществлением сервитута – не определен.

4. Порядок установления зон с особыми условиями использования территорий и содержание ограничений прав на земельные участки в границах таких зон установлен Постановлением Правительства РФ от 24.02.2009 № 160 «О порядке установления охранных зон объектов электросетевого хозяйства и особых

условий использования земельных участков, расположенных в границах таких зон».

5. Плата за публичный сервитут устанавливается в соответствии с Федеральным законом от 29.07.1998 № 135-ФЗ (ред. от 31.07.2020) «Об оценочной деятельности в Российской Федерации» и методическими рекомендациями, утверждёнными приказом Минэкономразвития России от 04.06.2019 № 321.

6. Комитету имущественных отношений администрации Пермского муниципального района в течение 5 рабочих дней со дня подписания настоящего распоряжения:

6.1. Направить настоящее распоряжение правообладателям земельных участков, указанных в п. 1 распоряжения;

6.2. Направить настоящее распоряжение в Управление Федеральной службы государственной регистрации, кадастра и картографии по Пермскому краю;

6.3. Направить настоящее распоряжение в ОАО «МРСК Урала», а также сведения о лицах, являющихся правообладателями земельных участков, сведения о лицах, подавших заявления об учете их прав (обременений прав) на земельные участки, способах связи с ними, копии документов, подтверждающих права указанных лиц на земельные участки;

6.4. Направить в администрацию Заболотского сельского поселения настоящее распоряжение для опубликования в порядке, установленном для официального опубликования (обнародования) муниципальных правовых актов уставом поселения.

7. Разместить настоящее распоряжение на официальном сайте Пермского муниципального округа в информационно-телекоммуникационной сети Интернет www.permraion.ru.

8. Настоящее распоряжение вступает в силу со дня его подписания.

9. Контроль исполнения распоряжения оставляю за собой.

И.о. председателя комитета

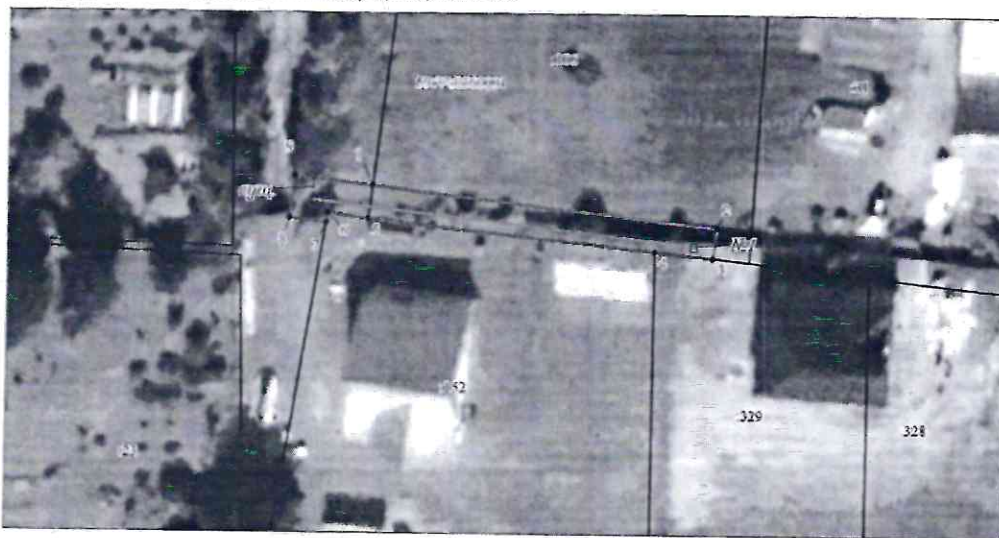
М.В. Королева



Приложение № 1
к распоряжению
комитета имущественных
отношений администрации
Пермского муниципального района
от 28.12.2022 № 5422

Схема расположения границ публичного сервитута

Объект: Строительство ВЛ 0,4 кВ с установкой ПУ для электроснабжения деревни Растягасво (4500075281)
Местоположение: Пермский край, Пермский муниципальный район, Заболотское с/п, д. Растягасво
Площадь земель и/или части земельного участка, кв.м: 125



Масштаб 1:500

Описание границ смежных землепользователей

Описание границы	Смежный землепользователь (при наличии кадастровый номер земельного участка)	Площадь обременения, кв.м
от точки 1 до точки 3	59:32:0560001:106	99
от точки 3 до точки 4	59:32:0560001:329	-
от точки 4 до точки 7	59:32:0560001:152	-
от точки 7 до точки 1	земли Пермского муниципального района	26
Итого		125

Каталог координат (Система координат МСК-59, зона 2)

Обозначение характерных точек границ	Координаты, м		Метод определения координат характерной точки	Мг, м
	X	Y		
1	2	3	4	5
1	511171.98	2202231.61	Геодетический метод	0.1
2	511167.74	2202263.91	Геодетический метод	0.1
3	511164.87	2202263.53	Геодетический метод	0.1
4	511165.54	2202258.03	Геодетический метод	0.1
5	511168.81	2202231.18	Геодетический метод	0.1
6	511169.48	2202227.43	Геодетический метод	0.1
7	511168.52	2202227.26	Геодетический метод	0.1
8	511168.97	2202223.80	Геодетический метод	0.1
9	511172.94	2202224.32	Геодетический метод	0.1
1	511171.98	2202231.61	Геодетический метод	0.1

Условные обозначения

- проектные границы публичного сервитута
- 59:32:0560001 - кадастровый номер квартала
- границы кадастрового квартала
- :22 - граница и номер земельного участка, сведения о котором внесены в ЕГРН
- Воздушная линия электропередачи Строительство ВЛ 0,4 кВ с установкой ПУ для электроснабжения деревни Растягасво (4500075281)
- 1 - обозначение характерной точки проектной границы публичного сервитута
- №1 - обозначение и номер опоры ЛЭП

